

МИНИСТЕРСТВО НАУКИ И ВЫСШЕГО ОБРАЗОВАНИЯ  
РОССИЙСКОЙ ФЕДЕРАЦИИ  
НОВОСИБИРСКИЙ ГОСУДАРСТВЕННЫЙ  
ПЕДАГОГИЧЕСКИЙ УНИВЕРСИТЕТ

Библиотека  
Отдел сопровождения исследовательской деятельности

**КРАВЦОВ**  
**Василий Михайлович**

(профессор, кандидат географических наук, первый проректор)

Биобиблиографический  
указатель

Новосибирск 2019

Составитель:  
Отдел сопровождения исследовательской деятельности  
Отв. за выпуск:  
директор библиотеки  
Л. Н. Есина

**Кравцов Василий Михайлович:**  
биобиблиографический указатель  
/ сост. Отдел сопровождения исследовательской  
деятельности – Новосибирск, 2019. – 30 с.

Биобиблиографический указатель предназначен научным работникам,  
преподавателям вузов, аспирантам и студентам университета.

## От составителя

Настоящий биобиблиографический указатель посвящен 80-летию со дня рождения кандидата географических наук, профессора НГПУ. Указатель включает биографические и библиографические материалы, отражающие направления творческой деятельности Василия Михайловича.

В хронологический список трудов доцента В. М. Кравцова включены книги, статьи из коллективных сборников, материалов научных конференций, профессиональных журналов, написанные за период с 1969 по 2011 гг.

Библиографические записи расположены в хронологическом порядке в соответствии с годами их опубликования. В пределах года – в алфавите заглавий публикаций. Справочный аппарат издания включает «Алфавитный указатель заглавий трудов» и «Именной указатель соавторов и соредакторов» В. М. Кравцова.

Отбор материала для указателя осуществлялся на основе каталогов и карточек, БД «Труды преподавателей НГПУ» библиотеки НГПУ, личной библиотеки В. М. Кравцова.

Библиографические описания даны в соответствии с ГОСТами 7.80-2000 «Библиографическая запись. Заголовок. Общие требования и правила составления» и 7.0.100-2018 «Библиографическая запись. Библиографическое описание. Общие требования и правила составления».

**О биографии, научной, педагогической и общественной деятельности**



**Кравцов Василий Михайлович**

Кравцов Василий Михайлович – кандидат географических наук, профессор, «Отличник народного просвещения РСФСР», «Отличник просвещения СССР», «Заслуженный работник высшей школы Российской Федерации», первый проректор университета.

Кравцов Василий Михайлович родился 13 декабря 1939 г. в с. Старо-Майзас Кыштовского района Новосибирской области в семье крестьян.

В 1956 г. он окончил Кыштовскую среднюю школу с золотой медалью и поступил на естественно-географический факультет (ЕГФ) на специальность «География и естествознание» Новосибирского государственного педагогического института (НГПИ). В годы обучения умело сочетал с большой общественной работой отличную и хорошую учебу, неоднократно избирался секретарем комсомольского бюро факультета. Летом 1961 г. Василий Михайлович успешно окончил институт, и ему была присвоена квалификация учитель географии и естествознания средней школы.

В августе 1961 г. Василий Михайлович по направлению Государственной комиссией был принят на работу в среднюю школу с. Верх-Коён Искитимского района Новосибирской области, сначала учителем биологии, затем завучем, а с 1964 г. директором школы, где в 1964 г. вступил в члены КПСС.

Стремление дальше продолжить образование объясняет его поступление в ноябре 1966 г. в аспирантуру на кафедру физической географии НГПИ по специальности – климатология. Являясь аспирантом с июня по ноябрь 1968 г. Василий Михайлович по личному заявлению был зачислен на 0,5 ставки лаборантом из фонда специальных средств хоздоговорных работ с совхозом «Корчинский» Алтайского края.

С 29 ноября 1969 г. Кравцов В. М. был принят по направлению Министерства на должность ассистента кафедры физической географии ЕГФ НГПИ. После окончания теоретического курса аспирантуры Ленинградского государственного педагогического института им. А.И. Герцена, им на 2/3 была подготовлена диссертация, и опубликовано шесть работ по теме диссертации.

Василий Михайлович принимал активное участие в общественной работе факультета: дважды избирался в состав партбюро, секретарем парторганизации факультета.

С 1 сентября 1973 г. Кравцов В. М. был назначен на должность старшего преподавателя кафедры физической географии, в соответствии с результатами тайного голосования на Совете естественно-географического факультета.

Василий Михайлович проводил лекции и лабораторно-практические занятия на высоком научном и теоретическом уровне. Занятия оснащались наглядными пособиями и новинками научной литературы. За период учебы и работы в институте он собрал оригинальный материал по теме диссертации: «Почвенные климаты Кулунды», неоднократно докладывал результаты исследований на совещаниях географов и работников сельского хозяйства. Выступал с научными докладами на конференциях. Его научные статьи в рецензиях получили высокую оценку.

В апреле 1974 г. Василий Михайлович был командирован в г. Ленинград для сбора материалов по теме научной работы.

18 апреля 1974 г. решением Совета Ленинградского ордена Трудового Красного Знамени государственного педагогического института им. А. И. Герцена ему была присуждена учёная степень кандидата географических наук, а ноябре того же года Василий Михайлович был избран на Совете ЕГФ на должность ассистента кафедры физической географии.

С 21 июня 1975 г. Кравцов В. М. был избран на Совете ЕГФ на должность декана естественно-географического факультета.

25 марта 1976 г. он был переведен на должность доцента кафедры физической географии, как избранного по конкурсу на Совете института. В этом же году Василий Михайлович был назначен на должность проректора по учебной работе НГПИ приказом Министерства Просвещения РСФСР, соответственно освобождён от должности декана ЕГФ, но он продолжал работать в качестве доцента кафедры физической географии по личному заявлению.

На тот период им написано и опубликовано более десяти статей, его диссертация «Географические закономерности формирования и размещения почвенного климата (на примере Кулунды)» получила высокую оценку Алтайского научно-исследовательского института зернового хозяйства. Василий Михайлович участвовал в работе трёх научных конференций в гг. Иркутске, Новосибирске и Ленинграде.

15 июня 1977 г. решением Высшей Аттестационной Комиссии при Совете Министров СССР Кравцову было присвоено учёное звание доцента по кафедре физической географии СССР.

В декабре 1980 г. за большую работу по подготовке и проведению Всероссийского координационного совещания руководителей педагогических учебных заведений по проблеме: «Совершенствование научной подготовки будущих учителей в свете постановления ЦК КПСС и Совета Министров СССР»

о дальнейшем развитии высшей школы и повышения качества подготовки специалистов Василию Михайловичу была объявлена благодарность.

В сентябре 1982 г. по личному заявлению Кравцов В. М. был командирован руководителем туристической группы во Вьетнам.

С 15 августа 1983 г. Василий Михайлович был освобождён от обязанностей проректора по учебной работе НГПИ по собственному желанию. Ему была объявлена благодарность за добросовестную работу в должности проректора по учебной части.

29 августа 1983 г. решением Совета института Василий Михайлович был избран на должность доцента кафедры физической географии.

В декабре 1983 г. он был командирован в г. Москву на заседание Учётной комиссии по географии и был утверждён участником ВДНХ СССР главным комитетом выставки достижений народного хозяйства СССР.

В октябре - декабре 1985 г. Кравцов В. М. проходил стажировку в институт Почвоведения и агрохимии СО АН СССР г. Новосибирск.

24 февраля 1986 г. Василий Михайлович был избран на должность секретаря парткома НГПИ в Октябрьский РК КПС (переводом), как доцент кафедры физической географии был оставлен на 0,5 ставки. С присущей добросовестностью старался наилучшим образом возглавить работу парткома и всей партийной организации.

С 25 сентября 1987 г. в связи с освобождением от выборной должности секретаря парткома и по личному заявлению был переведен на 1,0 ставки доцента кафедры физической географии.

12 мая 1988 г. Кравцов В. М. был переизбран на вакантную должность доцента кафедры физической географии сроком на пять лет решением Совета естественно-географического факультета.

В феврале - мае 1990 г. он проходил стажировку ИПА СО СССР г. Новосибирска.

Со 2 сентября 1991 г. Василий Михайлович был принят по совместительству на должность Учёного секретаря Совета.

25 сентября 1991 г. решением Совета естественно-географического факультета Василий Михайлович был избран на вакантную должность профессора кафедры физической географии сроком на 5 пять лет.

13 января 1995 г. по личному заявлению он был освобождён от обязанностей секретаря Учёного Совета и переведён на должность проректора по учебной работе и по совместительству на должность профессора кафедры физической географии на 0,5 ставки.

Возглавлял на кафедре творческую лабораторию, в рамках которой создавались учебно-методические комплексы для студентов по региональной гео-

графии. Под руководством Василия Михайловича подготовлено два учебника для школы: «География -6 класс» и «Основы естествознания», получивший грант Национального фонда подготовки кадров в 1998 г. Являлся активным участником творческой группы учителей географии по созданию и апробации эффективных технологий обучения географии, внедрению ГОСА и разработке измерителей результатов успешности обучения учащихся.

27 апреля 1999 г. Кравцов В. М. был переведён на должность первого проректора. В декабре этого же года ему была объявлена благодарность за многолетний добросовестный труд в НГПИ-НГПУ и в связи с 60-летним юбилеем.

С приходом на должность проректора по учебной работе и первого проректора Василия Михайловича значительно активизировалась учебно-методическая и воспитательная работа университета. Прежде всего, уделял большое внимание организации разработки и введения в действие профессионально-образовательных программ, соответствующих новым ГОСТАм, учебных планов, соответствующих требованиям к подготовке учителей.

Усилиями Василия Михайловича в университете сформирована творческая группа по разработке концептуальных основ программы совершенствования образовательного процесса посредством усиления интеграции дисциплин по отдельным блокам и специальности в целом. Проводились комплексные научные исследования в области вузовской и школьной методики. Ежегодно проводились научно-практические конференции с привлечением учителей города, области, региона. Развивались контакты по вопросам методики обучения с зарубежными учебными заведениями. Всячески поддерживал и стимулировал работу профессорско-преподавательского коллектива университета по подготовке многочисленных учебников, учебных пособий, методических рекомендаций.

Большое внимание уделялось организации самостоятельной и исследовательской работе студентов, что обеспечивалось введением дисциплин по выбору и системой курсовых и дипломных работ, а также системой самостоятельных индивидуальных заданий, реализуемых в ходе семинарских, практических занятиях.

Василий Михайлович уделял большое внимание углублению и расширению связей университета и школ города и области. В частности тематики дипломных проектов постоянно обновлялись и во многом согласовались с требованиями системы образования. Василий Михайлович внес большой вклад в подготовку высококвалифицированных специалистов-педагогов для нужд города, области, региона.

24 августа 1999 г. Министерством образования РФ Кравцову В. М. присвоено почётное звание «Заслуженный работник высшей школы Российской



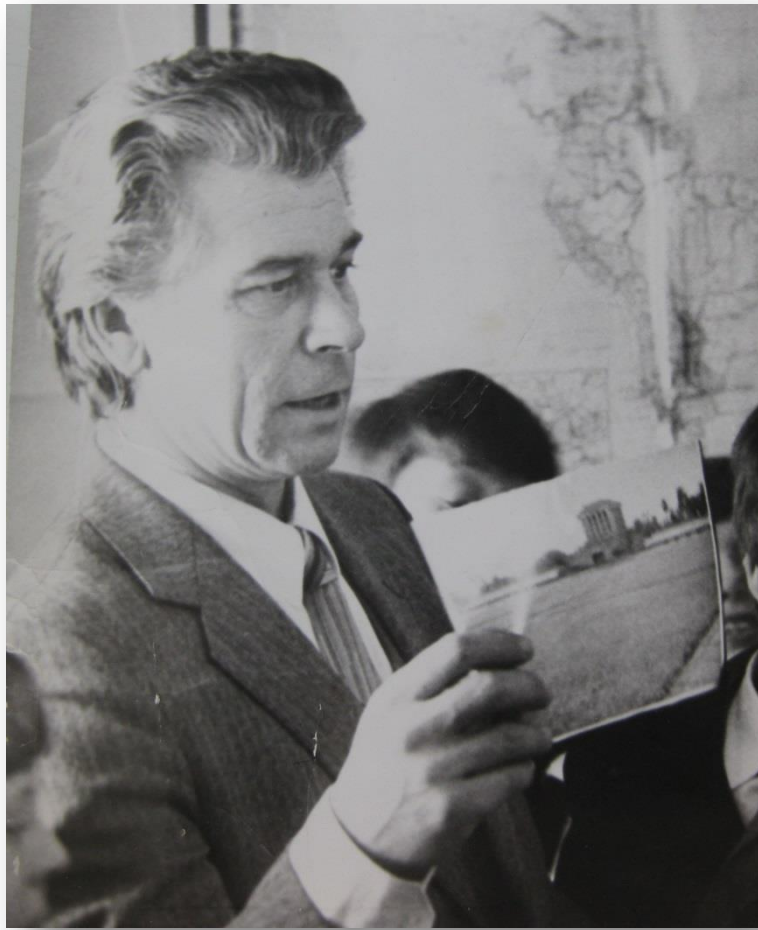
Федерации» за заслуги в научной работе, значительный вклад в подготовке высококвалифицированных специалистов.

1 декабря 2001 г. он прошёл переподготовку экспертов, участвующих в аттестационных экспертизах высших учебных заведений, где освоил образовательную программу «Аттестационная экспертиза высших учебных заведений» в объёме 36 аудиторных часов и ему присуждена квалификация Эксперта высших учебных заведений по циклу общих математических и естественнонаучных дисциплин.

17 мая 2008 г. Василий Михайлович был освобождён от обязанностей первого проректора в связи с истечением срока трудового договора и продолжал работать в должности профессора кафедры физической географии.

Ушел из жизни 10 марта 2009 года.













# Хронологический список трудов

## 1969

1. Кравцов, В. М. К вопросу о мелиорации почвенного климата Кулунды / В. М. Кравцов, Ю. Н. Юрьев // Оценка природных ресурсов Сибири и Дальнего Востока. – Новосибирск, 1969. – Вып. 2. – С. 146-150.
2. Кравцов, В. М. Распределение запасов продуктивной влаги в зависимости от рельефа (на примере полей Корчинского совхоза Алтайского края) / В. М. Кравцов // География Западной Сибири: (очерки природы и хозяйства) / [редколлегии : А. П. Сляднев (ответственный редактор), А. Г. Поползин, Е. А. Батурина] ; Новосибирский государственный педагогический институт. - Новосибирск, 1969. - С. 36-43.

## 1971

3. Кравцов, В. М. Опыт географических исследований в агроклиматических целях / В. М. Кравцов, А. П. Сляднев, В. А. Сенников, Н. М. Чижикова // Проблемы прикладной географии. – Иркутск, 1971. – С. 94-101.
4. Кравцов, В. М. Принципы типологии климата почв лесостепи и степи Западной Сибири / В. М. Кравцов // Климат почв. – Ленинград : Гидрометеиздат, 1971. – С. 110-118.
5. Кравцов, В. М. Принципы типологии климата почв лесостепи и степи юго-востока Западной Сибири / В. М. Кравцов // Климат почвы. – Ленинград, 1971.

## 1972

6. Кравцов, В. М. Зональные особенности почвенного климата Кулунды / В. М. Кравцов // География Западной Сибири. – Новосибирск, 1972. – С. 102-112.
7. Кравцов, В. М. Методы оценки сельскохозяйственных ресурсов климата на территории отдельных хозяйств / В. М. Кравцов, В. А. Сенников // География Западной Сибири. – Новосибирск, 1972. – С. 117-124.

## 1973

8. Кравцов, В. М. Географические закономерности формирования и размещения элементов почвенного климата : на примере Кулунды : диссертация ... кандидата географических наук : 11.00.01. - Новосибирск, 1973. - 148 с.
9. Кравцов, В. М. Естественные ресурсы увлажнения и степень их использования / В. М. Кравцов, О. С. Гуляев, А. П. Сляднев // Известия (Новосибирский отдел Географического общества СССР). – 1973. – Вып. 6.
10. Кравцов, В. М. Опыт применения методов корреляции и регрессии для прогнозирования влагозапасов в почве / В. М. Кравцов, В. Г. Пряжинская // Почвенная климатология Сибири. – Новосибирск, 1973. – С. 174-178.
11. Кравцов, В. М. Физико-географические условия и процессы формирования весенних запасов продуктивной влаги в Кулунде / В. М. Кравцов // Почвенная климатология Сибири. – Новосибирск, 1973. – С. 85-99.



## 1974

12. Кравцов, В. М. Географические закономерности формирования и размещения элементов почвенного климата : (На примере Кулунды) : Автореферат диссертации на соискание ученой степени кандидата географических наук. (110001) / Ленинградский государственный педагогический институт имени А. И. Герцена. - Ленинград : [б. и.], 1974. - 20 с.

## 1977

13. Кравцов, В. М. Влияние природных факторов на температуру почвы Кулунды / В. М. Кравцов // Географические проблемы при сельскохозяйственном освоении Сибири. – Новосибирск, 1977. – С. 58-65.

14. Кравцов, В. М. Среднемасштабное районирование климата почв Кулунды Алтайского края / В. М. Кравцов // Агроклиматология Сибири. – Новосибирск, 1977. – С. 128-133.

## 1978

15. Кравцов, В. М. Почвенно-климатический атлас Новосибирской области / В. М. Кравцов, О. С. Гуляев, А. П. Сляднев // Наука. – Новосибирск, 1978. – Карты 78, 79, 80, 81.

16. Кравцов, В. М. Региональные географические исследования Западной Сибири : сборник статей / ответственный редактор А. Г. Поползин ; редколлегии: В. М. Кравцов, Г. М. Позднякова, А. Г. Поползин, В. П. Удодов ; Новосибирский государственный педагогический институт. - Новосибирск : НГПИ, 1978. - 110 с.



## 1979

17. Кравцов, В. М. Атлас Новосибирской области / В. М. Кравцов, В. А. Мартыненков. – ГУГК, 1979. – С. 0-9.
18. Кравцов, В. М. К обоснованию эрозионноустойчивых ландшафтов в Западной Сибири / В. М. Кравцов, А. Д. Орлов // Теоретические основы противоэрозионных мероприятий : тезисы доклады. – Одесса, 1979, ч. 1. – С. 20-21.

## 1981

19. Кравцов, В. М. Природные ресурсы Сибири и их освоение : сборник научных трудов / редколлегии : В. П. Удодов [и др.] ; ответственный редактор : А. Г. Поползин ; Новосибирский государственный педагогический институт. - Новосибирск : НГПИ, 1981. - 118 с.

## 1982

20. Кравцов, В. М. Микроклимат степных сообществ Центральной Тувы / В. М. Кравцов, А. А. Горшкова // Степная растительность Сибири и некоторые черты ее экологии. – Новосибирск, 1982.

## 1989

21. Кравцов, В. М. Контрольные задания по географии : для слушателей подготовительного отделения / составители : Н. И. Баглаева, В. М. Кравцов, Г. Я. Нечепуренко [и др.] ; Новосибирский государственный педагогический институт. – Новосибирск : НГПУ, 1989. – 28 с.

22. Кравцов, В. М. Организация самостоятельной работы при изучении темы "Рельеф" в курсе "Региональная физическая география" / составитель : В. М. Кравцов ; науч. ред. Э. А. Ефременко ; Новосибирский государственный педагогический институт. - Новосибирск : [б. и.], 1989. - 19 с.

## 1995

23. Кравцов, В. М. Природно-территориальный комплекс : учебное пособие для студентов педагогических вузов / В. М. Кравцов, Н. В. Гуляева, Ю. В. Кравцов, Г. В. Сергеева. – Новосибирск, 1995. – 193 с.

24. Кравцов, В. М. Системный подход в преподавании естественных дисциплин / В. М. Кравцов, Н. В. Гуляева, Ю. В. Кравцов [и др.] // День Земли - научные и педагогические проблемы : тезисы докладов I межвузовской научно-практической конференции (Бийск, 22 апреля 1995 г.) ; Министерство образования России; Бийский государственный педагогический институт; НИИ прикладных проблем образования РАО. – Бийск : БГПИ, 1995. - С. 45-47.

## 1996

25. Кравцов, В. М. География Новосибирской области : учебное пособие для общеобразовательных заведений : рек. Главное управление народного образования администрации Новосибирской области / В. М. Кравцов, Р. П. Донукалова ; Новосибирский институт повышения квалификации и переподготовки работников образования ; Новосибирский государственный педагогический университет. – Новосибирск : Студия Дизайн ИНФОЛИО, 1996. – 144 с.

26. Кравцов, В. М. Профили наиболее характерных ландшафтов области / В. М. Кравцов // Атлас юного туриста-краеоведа Новосибирской области ФСГ и КР. – Москва, 1996. – С. 3, 11.

## 1997

27. Кравцов, В. М. Некоторые подходы в преподавании географии на ЕГФ НГПУ / В. М. Кравцов, Т. А. Горелова, Н. В. Гуляева, Ю. В. Кравцов // Вопросы совершенствования профессиональной подготовки учителя на современном этапе развития высшей школы : сборник научных трудов. - Новосибирск : НГПУ, 1997. – С. 132-138.

28. Кравцов, В. М. Общие тенденции изменения природной среды на юге Западной Сибири в Голоцене / Ю. В. Кравцов, В. М. Кравцов // 60 лет НСО : материалы научно-практической конференции (Новосибирск, 17-20 ноября 1997 г.) ; Комитет по культуре Администрации Новосибирской области, Областной краеведческий музей. – Новосибирск : Новосибирский областной краеведческий музей, 1997. - С. 83-84.

## 1998

29. Кравцов, В. М. Люби и знай свой край : атлас для школ Новосибирской области Российской Федерации / составители : Т. А. Горелова, Н. В. Гуляева, Р. П. Донукалова [и др.] ; Дальневосточное аэрогеодезическое предприятие Роскартографии (г. Хабаровск) ; Новосибирский государственный педагогический университет. – Москва : Федеральная служба геодезии и картографии России, 1998. – 32 с.

30. Кравцов, В. М. Системный подход в преподавании курсов региональной физической географии / В. М. Кравцов, Н. В. Гуляева, Ю. В. Кравцов, Т. А. Горелова // Новые технологии в науке и образовании ; Новосибирский государственный педагогический университет, Международная кафедра ЮНЕСКО "Экологическое образование в Сибири" (Новосибирский филиал), Международная академия науковедения, Институт философии и права Сибирского отделения Российской академии наук. - 1998. - С. 233-238.

## 1999

31. Кравцов, В. М. География Новосибирской области : учебное пособие для общеобразовательных учреждений. / В. М. Кравцов, Р. П. Донукалова. – 33-е издание, исправленное и дополненное. – Новосибирск : ИНФОЛИО-пресс, 1999. – 208 с.

32. Кравцов, В. М. Методическое обеспечение курса / В. М. Кравцов, О. И. Михеенко // Качество образования. Проблемы оценки. Управление. Опыт. – Новосибирск : НГТУ, 1999. – С. 83-89.

33. Кравцов, В. М. Тайны прошлого / В. М. Кравцов, В. И. Соболев, А. В. Шаповалов ; художник Д. Меньшиков, С. Меньшиков. - Новосибирск : Инфолио-пресс, 1999. – 63 с.

## 2000

34. Кравцов, В. М. Археологические памятники Тогучинского района Новосибирской области / В. В. Бобров, В. И. Молодин, Т. А. Журба, [и др.] ; Научно-производственный центр по сохранению историко-культурного наследия Новосибирской области, Институт археологии и этнографии СО РАН. Новосибирск, 2000. – 101 с.

35. Кравцов, В. М. География Новосибирской области : Учебное пособие для общеобразовательных учреждений / В. М. Кравцов, Р. П. Донукалова. - 3-е издание, исправленное и дополненное. - Новосибирск : ИНФОЛИО-Пресс, 2000. – 204 с.

36. Кравцов, В. М. Общие тенденции изменения природной среды на юге Западной Сибири в Голоцене / В. М. Кравцов, Ю. В. Кравцов // Археологические памятники Тогучинского района Новосибирской области: монография. – Новосибирск : Научно-производственный центр по сохранению историко-культурного наследия, 2000. – С. 11-24.

## 2002

37. Кравцов, В. М. Атлас новосибирской области / А. Т. Афанасьев, Р. В. Бабеева, В. И. Баяндин [и др.] ; Федеральная служба геодезии и картографии России. - 2-е издание. – Москва : Роскартография, 2002. – 56 с.

## 2003

38. Кравцов, В. М. Актуальные проблемы качества педагогического образования : материалы науч.-практ. конф. (4-6 февраля 2003 г.) / редколлегии : А. Ж. Жафьяров, В. М. Кравцов, И. Л. Беленок ; Новосибирский государственный педагогический университе. – Новосибирск : НГПУ, 2003. – 357 с.

39. Кравцов, В. М. Прошлое Болотнинской земли / А. В. Новиков, А. Ю. Майничева, В. М. Кравцов [и др.] ; ответственный редактор : А. В. Новиков. - Новосибирск : АртИнфоДата, 2003. - 136 с.

## 2004

40. Кравцов, В. М. Актуальные проблемы качества педагогического образования : материалы научно-практической конференции (28-30 января 2004 г.) / редколлегии : А. Ж. Жафяров, В. М. Кравцов, И. Л. Беленок [и др.] ; Новосибирский государственный педагогический университет. – Новосибирск : НГПУ, 2004. – 352 с.
41. Кравцов, В. М. Программа развития Новосибирского государственного педагогического университета на период 2003-2010 гг. / составители : П. В. Лепин, В. М. Кравцов, А. А. Шрайнер, А. Ж. Жафяров [и др.]. - Новосибирск : НГПУ, 2004. – 22 с.
42. Кравцов, В. М. Этногенез и цивилизационные перспективы в образовании России : межвузовской научно-практической конференции (18-19 марта 2004 г.) / редкол. П. В. Лепин, В. М. Кравцов, А. Ж. Жафяров, В. А. Беловолов ; Управление образованием администрации Новосибирской области, Управление образованием мэрии г. Новосибирска ; Новосибирский государственный педагогический университет ; Международная академии наук педагогического образования. – Новосибирск : НГПУ, 2004. – 859 с.

## 2005

43. Кравцов, В. М. Актуальные проблемы качества педагогического образования : материалы Всероссийской научно-практической конференции (16-18 мая 2005 г.). Ч. 1 / редколлегии : А. Ж. Жафяров, В. М. Кравцов, И. Л. Беленок, И. Н. Зайдман ; Новосибирский государственный педагогический университет ; Всероссийская научно-практическая конференция. – Новосибирск : НГПУ, 2005. – 209 с.

44. Кравцов, В. М. Актуальные проблемы качества педагогического образования : материалы Всероссийской научно-практической конференции (16-18 мая 2005 г.). Ч. 2 / редколлегии : А. Ж. Жафяров, В. М. Кравцов, И. Л. Беленок, И. Н. Зайдман ; Новосибирский государственный педагогический университет ; Всероссийская научно-практическая конференция. – Новосибирск : НГПУ, 2005. – 270 с.

45. Кравцов, В. М. Интеграция науки и образования в НГПУ / редколлегии : П. В. Лепин, А. Ж. Жафяров, В. М. Кравцов [и др.] ; Новосибирский государственный педагогический университет. – Новосибирск : НГПУ, 2005. – 108 с.

## 2006

46. Кравцов, В. М. Актуальные проблемы качества педагогического образования : материалы Всероссийской научно-практической конференции (4-6 апреля 2006 г.) : в 2 ч. Ч. 1 / редколлегии : А. Ж. Жафяров, В. М. Кравцов, И. Л. Беленок [и др.] ; Новосибирский государственный педагогический университет. – Новосибирск : НГПУ, 2006. – 141 с.

47. Кравцов, В. М. Актуальные проблемы качества педагогического образования : материалы Всероссийской научно-практической конференции (4-6 апреля 2006 г.) : в 2 ч. Ч. 2 / редколлегии : А. Ж. Жафяров, В. М. Кравцов, И. Л. Беленок [и др.] ; Новосибирский государственный педагогический университет. – Новосибирск : НГПУ, 2006. – 175 с.

48. Кравцов, В. М. Новосибирская область : природа, население, хозяйство / ответственный редактор : П. В. Лепин ; заместители ответственного редактора : Р. И. Айзман, А. Д. Герасёв ; Новосибирский государственный педагогический университет. - Новосибирск : НГПУ, 2006. - 116 с.

49. Кравцов, В. М. [Специальность как объект менеджмента качества высшего образования. Аналитический подход](#) [Электронный ресурс] / П. В. Лепин, Л. А. Барактенова, В. В. Крашенинников [и др.] // Вестник педагогических инноваций. – 2006. – № 1. – С. 106-118.

## 2007

50. Кравцов, В. М. [Методика расчета обеспеченности учебными площадями в образовательных учреждениях высшего профессионального образования педагогического и гуманитарного профиля](#) [Электронный ресурс] / А. П. Грузков, П. В. Лепин, А. Д. Герасёв [и др. ] // Философия образования. - 2007. - № 4 (21). - С. 346-349

## 2010

51. Кравцов, В. М. [Природа Новосибирской области](#) [Электронный ресурс] : учебное пособие для вузов по специальности "География" / Т. А. Горелова, Н. В. Гуляева, В. М. Кравцов, Ю. В. Кравцов ; программист С. В. Синькевич ; Новосибирский государственный педагогический университет. - Новосибирск : НГПУ, 2010. - 1,14 Гб.

## 2011

52. Кравцов, В. М. Природа Новосибирской области : учебное пособие для вузов, по специальности "География" : рек. УМО вузов РФ / Т. А. Горелова, Н. В. Гуляева, В. М. Кравцов, Ю. В. Кравцов ; Новосибирский государственный педагогический университет. - Новосибирск : НГПУ, 2011. - 160 с.

53. Кравцов, В. М. Атлас Новосибирской области : природа, население, экономика, история 3-е издание / А. Т. Афанасьев, Р. В. Бабуева, В. И. Баяндин [и др.] – Новосибирск : Новосибирская картографическая фабрика, 2011. – 56 с.



## Алфавитный указатель трудов

Актуальные проблемы качества педагогического образования (38, 40, 43, 44, 46, 47)	2003 2004 2005 2006
Атлас Новосибирской области (17, 37, 53)	1979 2002 2011
Археологические памятники Тогучинского района Новосибирской области (34)	2000
Влияние природных факторов на температуру почвы Кулунды (13)	1977
Географические закономерности формирования и размещения элементов почвенного климата (8, 12)	1973 1974
География Новосибирской области (25,31, 35,)	1996 1999 2000
Естественные ресурсы увлажнения и степень их использования (9)	1973
Зональные особенности почвенного климата Кулунды (6)	1972
Интеграция науки и образования в НГПУ (45)	2005
К вопросу о мелиорации почвенного климата Кулунды (1)	1969
К обоснованию эрозионноустойчивых ландшафтов в Западной Сибири (18)	1979
Контрольные задания по географии (21)	1989
Люби и знай свой край : атлас для школ Новосибирской области Российской Федерации (29)	1998
Методика расчета обеспеченности учебными площадями в образовательных учреждениях высшего профессионального образования педагогического и гуманитарного профиля (50)	2007
Методическое обеспечение курса (32)	1999

Методы оценки сельскохозяйственных ресурсов климата на территории отдельных хозяйств (7)	1972
Микроклимат степных сообществ Центральной Тувы (20)	1982
Некоторые подходы в преподавании географии на ЕГФ НГПУ (27)	1997
Новосибирская область : природа, население, хозяйство (48)	2006
Общие тенденции изменения природной среды на юге Западной Сибири в Голоцене (28, 36)	1997 2000
Опыт географических исследований в агроклиматических целях (3)	1971
Опыт применения методов корреляции и регрессии для прогнозирования влагозапасов в почве (10)	1973
Организация самостоятельной работы при изучении темы "Рельеф" в курсе "Региональная физическая география" (22)	1989
Почвенно-климатический атлас Новосибирской области (15)	1978
Принципы типологии климата почв лесостепи и степи Западной Сибири (4)	1971
Принципы типологии климата почв лесостепи и степи юго-востока Западной Сибири (5)	1971
Природа Новосибирской области (51, 52)	2010 2011
Природно-территориальный комплекс (23)	1995
Природные ресурсы Сибири и их освоение (19)	1981
Программа развития Новосибирского государственного педагогического университета на период 2003-2010 гг. (41)	2004
Профили наиболее характерных ландшафтов области (26)	1996
Прошлое Болотнинской земли (39)	2003
Распределение запасов продуктивной влаги в зависимости от рельефа (на примере полей Корчинского совхоза Алтайского края) (2)	1969
Региональные географические исследования Западной Сибири (16)	1978
Системный подход в преподавании естественных дисциплин (24)	1995
Системный подход в преподавании курсов региональной физической	1998

географии (30)	
Специальность как объект менеджмента качества высшего образования.	2006
Аналитический подход (49)	
Среднемасштабное районирование климата почв Кулунды Алтайского края (14)	1977
Тайны прошлого (33)	1999
Физико-географические условия и процессы формирования весенних запасов продуктивной влаги в Кулунде (11)	1973
Этногенез и цивилизационные перспективы в образовании России (42)	2004

## Именной указатель соавторов и соредакторов

- Айзман Р. И. 48  
Афанасьев А. Т. 37, 53  
Бабуева Р. В. 37, 53  
Баглаева Н. И. 21  
Барахтенова Л. А. 49, 50  
Батурина Е. А. 2  
Баяндин В. И. 37, 53  
Беленок И. Л. 38, 40, 43, 44, 46, 47  
Беловолов В. А. 42  
Бобров В. В. 34,  
Герасёв А. Д. 48, 50  
Горелова Т. А. 27, 29, 30, 51, 52  
Горшкова А. А. 20  
Грузков А. П. 50  
Гуляев О. С. 9, 15  
Гуляева Н. В. 23, 24, 27, 29, 30, 51, 52  
Добровольская Е. В. 49  
Донукалова Р. П. 25, 29, 31, 35  
Ефременко Э. А. 22  
Жафяров А. Ж. 38, 40, 41, 42, 43, 44, 45,  
46, 47  
Журба Т. А. 34,  
Зайдман И. Н. 43, 44  
Колонцов С. В. 34  
Конева Л. А. 29  
Кравцов Ю. В. 23, 24, 27, 28, 29, 30,  
34, 35, 36, 51, 52  
Крашенинников В. В. 49  
Лепин П. В. 41, 42, 48, 49, 50  
Майничева А. Ю. 39  
Мартыненко В. А. 17  
Махмудова Л. И. 24  
Машинская Л. Б. 29  
Меньшиков Д. 33  
Меньшиков С. 33  
Михеенко О. И. 32  
Молодин В. И. 34  
Нечепуренко Г. Я. 21  
Новиков А. В. 39  
Орлов А. Д. 18  
Пивоварова Ж. Ф. 29  
Позднякова Г. М. 16, 21, 29  
Пономарева Н. Н. 21  
Поползин А. Г. 2, 16, 19  
Пряжинская В. Г. 10  
Сайдакова Л. А. 24  
Сенников В. А. 3, 7  
Сергеева Г. В. 21, 23  
Сляднев А. П. 2, 3, 9, 15  
Соболев В. И. 33, 34  
Удодов В. П. 16, 19  
Умбрашко К. Б. 49  
Чижикова Н. М. 3  
Шаповалов А. В. 33  
Шрайнер А. А. 41, 48  
Юрьев Ю. Н. 1

## Содержание

От составителя.....	3
О биографии, научной, педагогической и общественной деятельности.....	4
Хронологический список научных трудов.....	14
Алфавитный указатель трудов.....	25
Именной указатель соавторов и соредкторов .....	28

**Кравцов**  
**Василий Михайлович**

**(р. 1939)**

Библиографический указатель

Составитель: Н. В. Кашкадарова

Отв. за выпуск: Л. Н. Есина